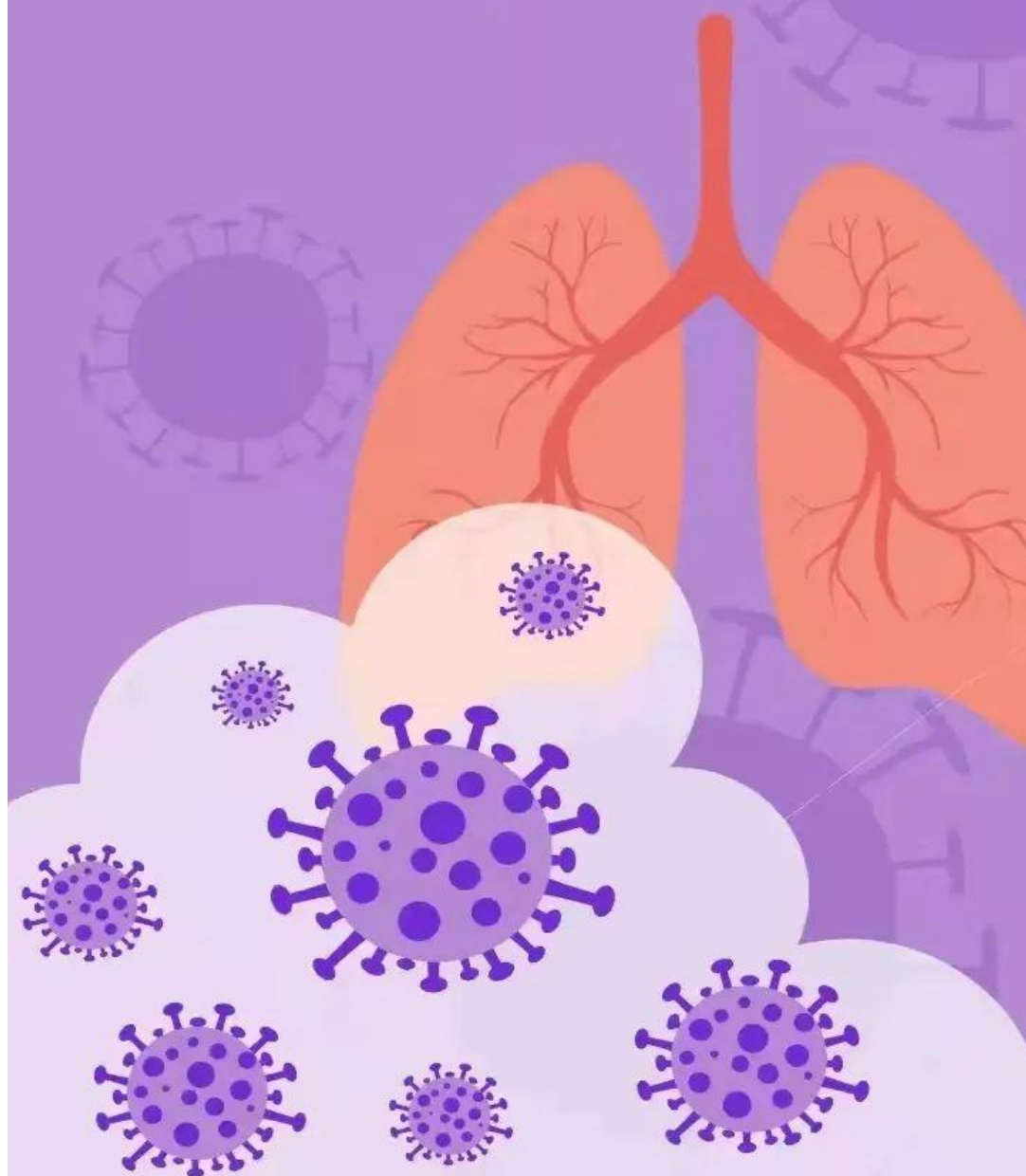


对付奥密克戎，为何需要做多轮核酸检测？一起来看

对付奥密克戎 为何要做多轮核酸？



相较德尔塔株，奥密克戎更狡猾，它隐匿性强、症状不明显、传播速度更快。



奥密克戎株的传播期多在感染后**1.5-5天**，感染病例间的代间距平均为**3天**，要在**短期内动态反复测核酸**，才能有效检出。所以针对奥密克戎，一次检测远远不够。只有尽早通过筛查才能阻止病毒传播，避免传染。



最后还要提醒大家, 采样时一定要戴好口罩, 保持一米间距。日常生活也要勤洗手、多通风、戴口罩、少聚集。



提醒：大家前往核酸采样点时务必记住以下要点！



一、采样前要注意

1. 核酸采样前半小时尽量不要喝水、进食。
2. 全程正确佩戴口罩，排队时保持 1 米距离，避免聚集和相互交谈。
3. 听从现场工作人员指示，并按要求提前填写个人信息、准备好“核酸检测码”。

二、采样期间要注意

1. 始终保持安全距离，在医生完成前一名受检者并双手消毒拿出新棉签后，再迅速上前脱下口罩张嘴采样，采样后立即戴好口罩。
2. 不要用手直接接触操作台上的物品，不要把钥匙、手机、身份证等私人物品放在台面上。
3. 在采样时，应头后仰，尽量放松，发出“啊”声。如因不适想要咳嗽或者呕吐时，应用纸巾或手肘遮挡。

三、采样后要注意

1. 采样完成后，应进行手部消毒。擦拭后的纸巾或废弃口罩不乱丢弃，应放置于医疗废弃物垃圾袋中。
2. 戴好口罩，有序离开，不在采样点逗留。
3. 由于近日核酸检测工作量较大，数据上传可能稍有延迟。如未能查询到检测结果，请耐心等待。